

## Statistik 2007

Im Jahr 2007 wurden wir im Gewaltschutzzentrum OÖ **1.252 bedrohte oder misshandelte Personen** im Gewaltschutzzentrum Oberösterreich betreut.

In 704 Fällen erfolgte eine nachgehende Kontaktaufnahme mit der gefährdeten Person nach Übermittlung der Dokumentation von Wegweisung und Betretungsverbot seitens der Exekutive. Bei 581 Betretungsverboten wurde das Beratungsangebot von den gefährdeten Personen in Anspruch genommen. Auch wenn aktuell keine Unterstützung angenommen wurde, stellte manchmal die Information über das Gewaltschutzzentrum eine mögliche Basis für eine spätere Inanspruchnahme dar.

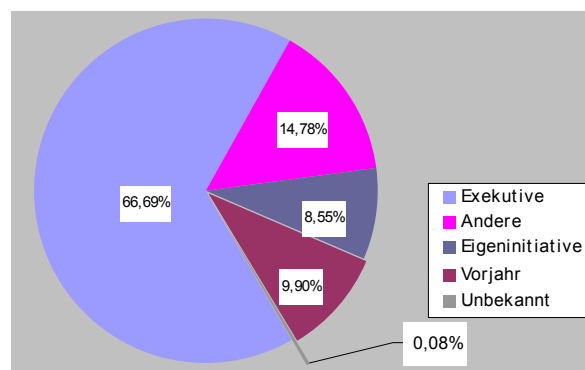
332 Frauen wandten sich ohne vorherige behördliche Maßnahmen von sich aus an uns oder wurden an das Gewaltschutzzentrum vermittelt. Insgesamt fanden im Vorjahr rund 8.700 Beratungsgespräche (oder damit zusammenhängende Kontakte) mit KlientInnen statt.

Dazu kamen 63 Anfragen von Institutionen für betreute Personen oder von Bekannten und Verwandten von Betroffenen. 18 weitere AnruferInnen wurden an andere Beratungseinrichtungen vermittelt.

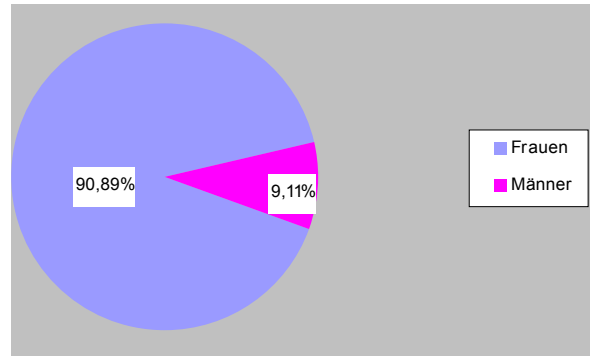
### KLIENT/INNEN

Anzahl	
KlientInnen im Berichtsjahr	1.036
KlientInnen aus Vorjahr	216
<b>Gesamt</b>	<b>1.252</b>

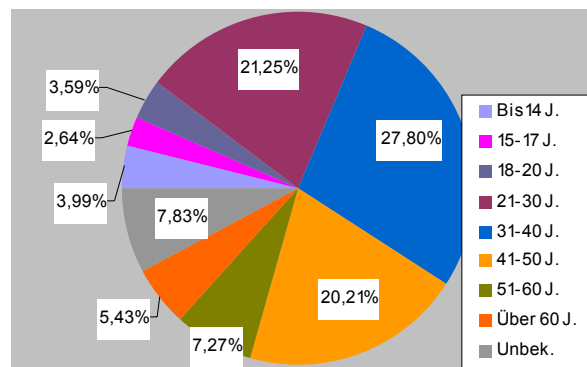
Zuweisung durch	
Exekutive	835
Andere Institutionen	185
Eigeninitiative	107
Zuweisung im Vorjahr	124
Unbekannt	1
<b>Gesamt</b>	<b>1.252</b>



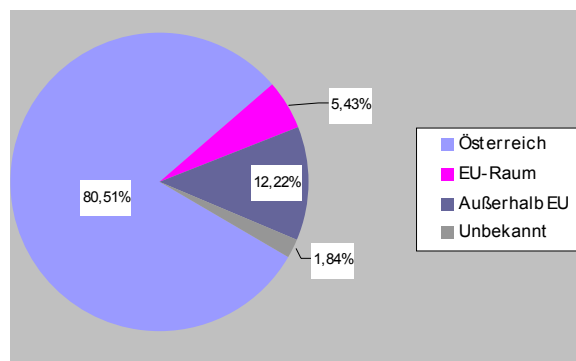
Geschlecht	
Frauen	1.138
Männer	114
<b>Gesamt</b>	<b>1.252</b>



Alter	
Bis 14 Jahre	50
15–17 Jahre	33
18–20 Jahre	45
21–30 Jahre	266
31–40 Jahre	348
41–50 Jahre	253
51–60 Jahre	91
Über 60 Jahre	68
Unbekannt	98
<b>Gesamt</b>	<b>1.252</b>

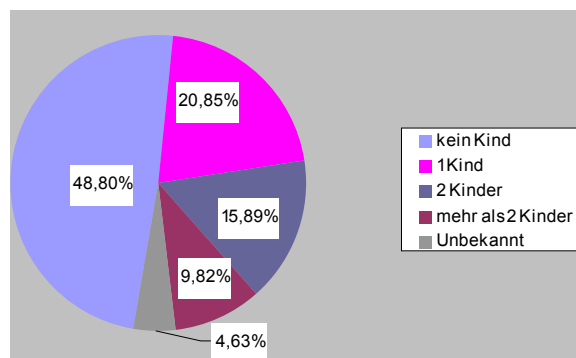


Staatsbürgerschaft	
Österreich	1.008
EU-Raum:	
Bulgarien	3
Deutschland	14
Italien	2
Lettland	4
Polen	6
Rumänien	26
Slowakei	5
Tschechien	7
Ungarn	1
Außerhalb EU:	
Ägypten	2
Albanien	1
Armenien	3
Bosnien	25
Brasilien	1
Dominikanische Republik	4
Georgien	2
Ghana	1
Indien	2
Irak	1
Iran	2
Kamerun	3
Kirgisistan	2
Kroatien	13
Marokko	1
Mazedonien	7
Moldawien	1
Mongolei	3
Nigeria	8
Philippinen	3
Russland	8
Schweiz	1
Serbien	19
Thailand	1
Türkei	30
Ukraine	8
Vietnam	1
Unbekannt	23
<b>Gesamt</b>	<b>1.252</b>



### Anzahl der KlientInnen mit minderjährigen Kindern im Haushalt

Kein Kind	611
1 Kind	261
2 Kinder	199
Mehr als 2 Kinder	123
Unbekannt	58
<b>Gesamt</b>	<b>1.252</b>

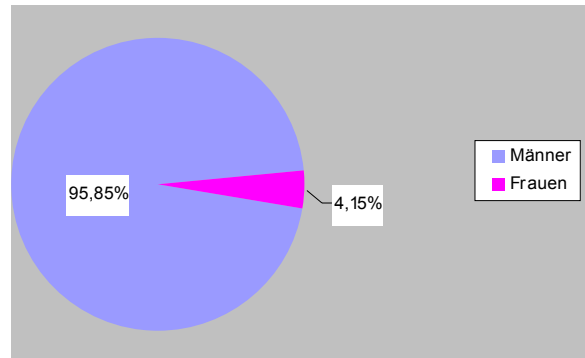


### Wohnbezirk

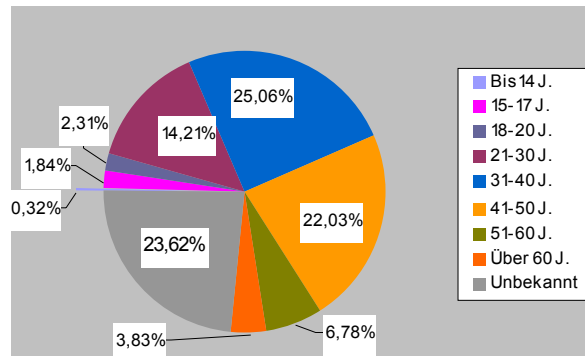
Wohnbezirk	Anzahl	Prozent
Braunau	69	5,51%
Eferding	16	1,28%
Freistadt	47	3,75%
Gmunden	68	5,43%
Grieskirchen	22	1,76%
Kirchdorf	26	2,08%
Linz-Land	133	10,62%
Linz-Stadt	436	34,82%
Perg	60	4,79%
Ried	46	3,67%
Rohrbach	13	1,04%
Schärding	25	2,00%
Steyr-Land	21	1,68%
Steyr-Stadt	38	3,04%
Urfahr-Umgebung	45	3,59%
Vöcklabruck	70	5,59%
Wels-Land	32	2,56%
Wels-Stadt	67	5,35%
Anderes Bundesland	7	0,56%
Unbekannt	11	0,88%
<b>Gesamt</b>	<b>1.252</b>	<b>100,00%</b>

## GEWALTTÄTER

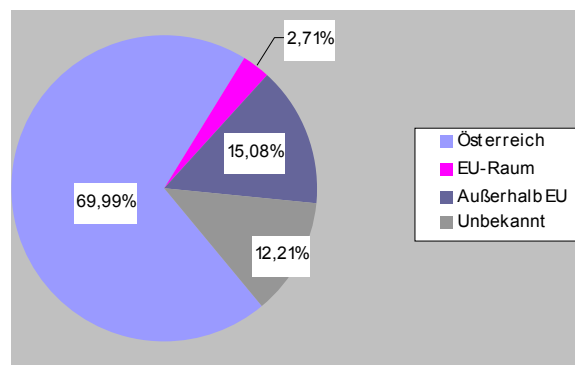
Geschlecht	
Männer	1.201
Frauen	52
<b>Gesamt</b>	<b>1.253</b>



Alter	
Bis 14 Jahre	4
15–17 Jahre	23
18–20 Jahre	29
21–30 Jahre	178
31–40 Jahre	314
41–50 Jahre	276
51–60 Jahre	85
Über 60 Jahre	48
Unbekannt	296
<b>Gesamt</b>	<b>1.253</b>



Staatsbürgerschaft	
Österreich	877
EU-Raum:	
Belgien	1
Bulgarien	1
Deutschland	12
Frankreich	1
Griechenland	2
Italien	2
Lettland	1
Niederlande	2
Polen	4
Rumänien	6
Slowakei	1
Ungarn	1
Außerhalb EU:	
Afghanistan	1
Ägypten	1
Albanien	5
Algerien	1
Armenien	1
Bosnien	36
Brasilien	1
Dominikanische Republik	4
Georgien	1
Ghana	4
Irak	3
Iran	2
Kamerun	2
Kenia	1
Kirgisistan	1
Kroatien	11
Mazedonien	7
Moldawien	3
Mongolei	3
Nigeria	8
Philippinen	1
Russland	7
Serbien	28
Tunesien	2
Türkei	52
Ukraine	3
Unbekannt	153
<b>Gesamt</b>	<b>1.253</b>



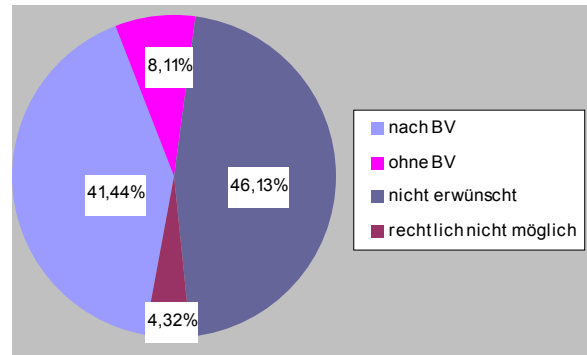
## Beziehungsverhältnis

<b>TäterIn:</b>	<b>Opfer:</b>		
Ehemann	Ehefrau	466	37,19%
Ex-Ehemann	Ex-Ehefrau	63	5,03%
Lebensgefährtin	Lebensgefährte	189	15,08%
Ex-Lebensgefährtin	Ex-Lebensgefährte	141	11,25%
Lebensgefährte	Lebensgefährtin	3	0,24%
Ehefrau	Ehemann	19	1,52%
Ex-Ehefrau	Ex-Ehemann	4	0,32%
Lebensgefährte	Lebensgefährtin	8	0,64%
Lebensgefährtin	Lebensgefährte	2	0,16%
Bekannter	Bekannte	43	3,43%
Bekannte	Bekannter	2	0,16%
Bekannter	Bekannte	2	0,16%
Sohn	Mutter	35	2,79%
Sohn	Vater	19	1,52%
Tochter	Mutter	3	0,24%
Tochter	Vater	3	0,24%
Vater	Tochter	36	2,87%
Vater	Sohn	13	1,04%
Mutter	Tochter	1	0,08%
Mutter	Sohn	2	0,16%
Bruder	Schwester	8	0,64%
Bruder	Bruder	4	0,32%
Schwester	Bruder	1	0,08%
Stiefelternteil	Stiefkind	17	1,36%
Stiefkind	Stiefelternteil	4	0,32%
Sonstiges Beziehungsverhältnis		138	11,01%
Unbekannt		27	2,15%
<b>Gesamt</b>		<b>1.253</b>	<b>100,00%</b>

Soweit bekannt, waren **50** Gewalttäter im Besitz von **Schusswaffen**.

## GERICHTE

Einstweilige Verfügungen (EV) soweit bekannt	
EV-Antrag nach Betretungsverbot	230
EV-Antrag ohne Betretungsverbot	45
EV-Antrag nicht erwünscht	256
EV-Antrag rechtlich nicht möglich	24
<b>Gesamt</b>	<b>555</b>



Im Zusammenhang mit Betretungsverboten erfuhr das Gewaltschutzzentrum von **463 Strafanzeigen**, insgesamt von 909.

Tätigkeiten des Gewaltschutzzentrums (GSZ)	
Beratungsgespräche im GSZ	724
Beratungsgespräche außerh. des GSZ (Hausbesuche, Fallkonf.)	216
Telefongespräche mit KlientInnen	3.245
Telefongespräche mit anderen Institutionen/Personen	2.105
Gerichtsbegleitungen in Zivilsachen	59
Gerichtsbegleitungen in Strafsachen	74
Begleitung zu anderen Institutionen/Personen	80
Briefkontakte mit KlientInnen	901
Briefkontakte mit anderen Institutionen	992
Verfassen von EV-Anträgen im GSZ	158
Verfassen von Stellungnahmen	26
Verfassen sonstiger Schriftstücke	139
<b>Gesamt</b>	<b>8.719</b>

