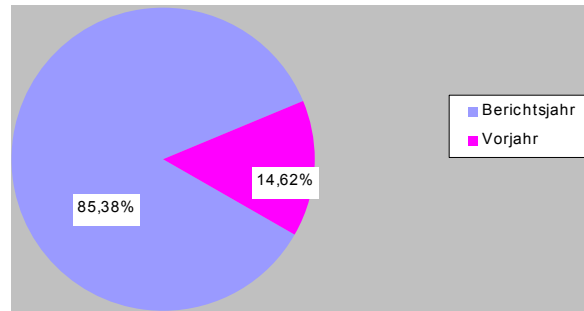


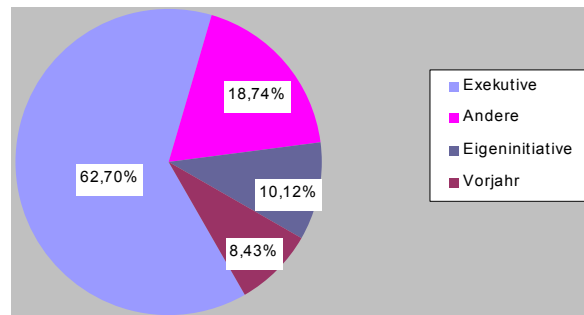
Statistik 2006

KLIENT/INNEN

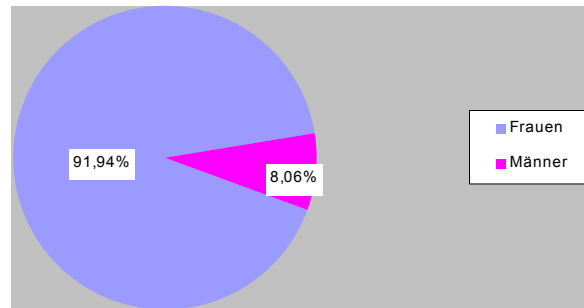
Anzahl	
KlientInnen im Berichtsjahr	911
KlientInnen aus Vorjahr	156
Gesamt	1.067



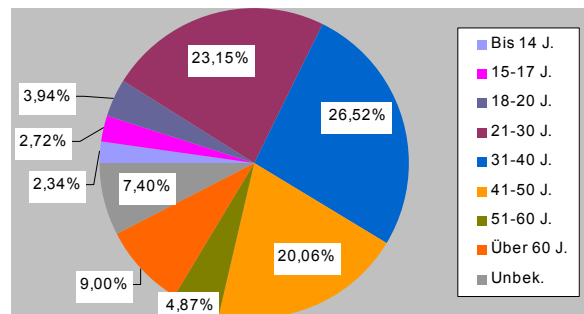
Zuweisung durch	
Exekutive	669
Andere Institutionen	200
Eigeninitiative	108
Zuweisung im Vorjahr	90
Gesamt	1.067



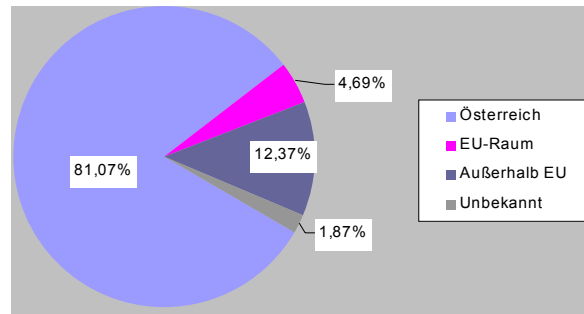
Geschlecht	
Frauen	981
Männer	86
Gesamt	1.067



Alter	
Bis 14 Jahre	25
15–17 Jahre	29
18–20 Jahre	42
21–30 Jahre	247
31–40 Jahre	283
41–50 Jahre	214
51–60 Jahre	52
Über 60 Jahre	96
Unbekannt	79
Gesamt	1.067

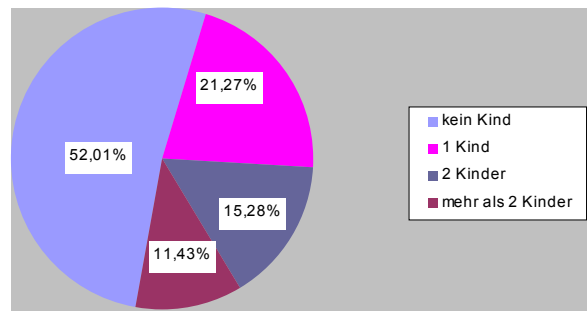


Staatsbürgerschaft	
Österreich	865
EU-Raum:	
Bulgarien	2
Dänemark	1
Deutschland	12
Großbritannien	1
Italien	1
Lettland	2
Luxemburg	1
Polen	6
Rumänien	17
Slowakei	1
Tschechien	5
Ungarn	1
Außerhalb EU:	
Afghanistan	5
Ägypten	2
Albanien	3
Angola	2
Armenien	1
Bosnien	21
Brasilien	1
China	2
Dominikanische Republik	3
Georgien	3
Ghana	1
Indien	2
Kamerun	1
Kroatien	7
Mongolei	9
Nigeria	2
Philippinen	1
Russland	6
Schweiz	2
Serbien	17
Thailand	1
Türkei	36
Ukraine	3
Venezuela	1
Unbekannt	20
Gesamt	1.067



Anzahl der KlientInnen mit minderjährigen Kindern im Haushalt

Kein Kind	555
1 Kind	227
2 Kinder	163
Mehr als 2 Kinder	122
Gesamt	1.067

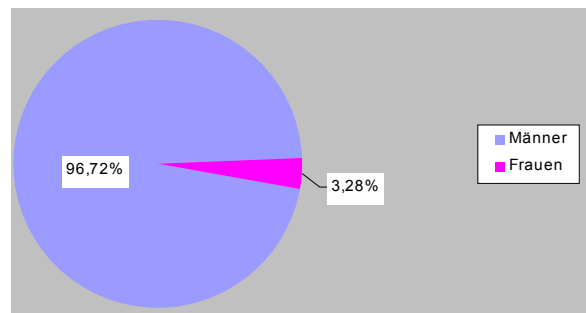


Wohnbezirk

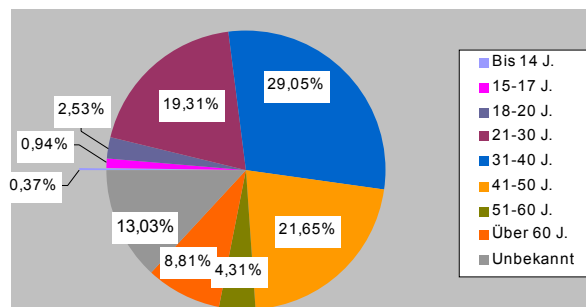
Braunau	41	3,84%
Eferding	8	0,75%
Freistadt	54	5,06%
Gmunden	49	4,59%
Grieskirchen	19	1,78%
Kirchdorf	17	1,59%
Linz-Land	159	14,90%
Linz-Stadt	341	31,96%
Perg	54	5,06%
Ried	31	2,91%
Rohrbach	21	1,97%
Schärding	14	1,31%
Steyr-Land	22	2,06%
Steyr-Stadt	23	2,16%
Urfahr-Umgebung	37	3,47%
Vöcklabruck	53	4,97%
Wels-Land	30	2,81%
Wels-Stadt	68	6,37%
Anderes Bundesland	11	1,03%
Unbekannt	15	1,41%
Gesamt	1.067	100,00%

GEWALTTÄTER

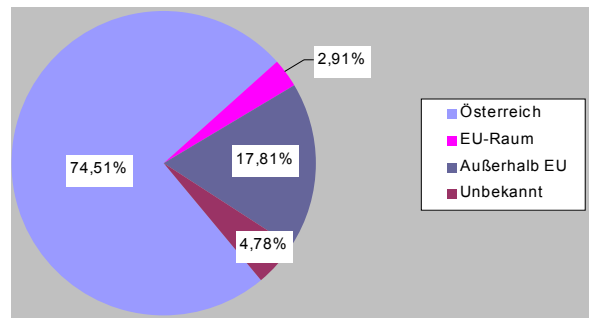
Geschlecht	
Männer	1.032
Frauen	35
Gesamt	1.067



Alter	
Bis 14 Jahre	4
15–17 Jahre	10
18–20 Jahre	27
21–30 Jahre	206
31–40 Jahre	310
41–50 Jahre	231
51–60 Jahre	46
Über 60 Jahre	94
Unbekannt	139
Gesamt	1.067



Staatsbürgerschaft	
Österreich	795
EU-Raum:	
Belgien	1
Deutschland	12
Frankreich	1
Griechenland	1
Italien	1
Lettland	1
Polen	2
Rumänien	8
Slowakei	2
Tschechien	1
Ungarn	1
Außerhalb EU:	
Afghanistan	2
Ägypten	1
Albanien	9
Angola	1
Bosnien	26
China	1
Dominikanische Republik	3
Equador	1
Georgien	2
Ghana	3
Indien	3
Iran	3
Jamaika	1
Kamerun	1
Kroatien	5
Libanon	1
Mazedonien	6
Mongolei	9
Nigeria	7
Norwegen	1
Russland	4
Schweiz	1
Serbien	27
Syrien	1
Thailand	1
Tunesien	6
Türkei	62
Ukraine	2
Unbekannt	51
Gesamt	1.067



Beziehungsverhältnis

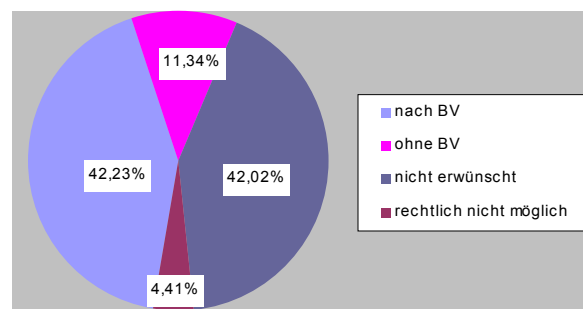
TäterIn:	Opfer:		
Ehemann	Ehefrau	442	41,42%
Ex-Ehemann	Ex-Ehefrau	63	5,90%
Lebensgefährte	Lebensgefährtin	177	16,59%
Ex-Lebensgefährte	Ex-Lebensgefährtin	111	10,40%
Ehefrau	Ehemann	17	1,59%
Ex-Ehefrau	Ex-Ehemann	1	0,09%
Lebensgefährtin	Lebensgefährte	7	0,66%
Bekannter	Bekannte	31	2,91%
Freund	Freundin	19	1,78%
Sohn	Mutter	31	2,91%
Sohn	Vater	16	1,50%
Tochter	Mutter	8	0,75%
Tochter	Vater	1	0,09%
Vater	Tochter	23	2,16%
Vater	Sohn	14	1,31%
Mutter	Sohn	2	0,19%
Bruder	Schwester	6	0,56%
Bruder	Bruder	5	0,47%
Stiefelternteil	Stiefkind	15	1,41%
Stiefkind	Stiefelternteil	2	0,19%
Sonstiges Beziehungsverhältnis		63	5,90%
Unbekannt		13	1,22%
Gesamt		1.067	100,00%

Soweit bekannt, waren **29** Gewalttäter im Besitz von **Schusswaffen**.

GERICHTE

Einstweilige Verfügungen (EV) soweit bekannt

EV-Antrag nach Betretungsverbot	201
EV-Antrag ohne Betretungsverbot	54
EV-Antrag nicht erwünscht	200
EV-Antrag rechtlich nicht möglich	21
Gesamt	476



Im Zusammenhang mit Betretungsverboten erfuhr das Gewaltschutzzentrum von **423 Strafanzeigen**, insgesamt von 909.

Tätigkeiten des Gewaltschutzzentrums (GSZ)	
Beratungsgespräche im GSZ	628
Beratungsgespräche außerh. des GSZ (Hausbesuche, Fallkonf.)	150
Telefongespräche mit KlientInnen	2.253
Telefongespräche mit anderen Institutionen/Personen	1.455
Gerichtsbegleitungen in Zivilsachen	23
Gerichtsbegleitungen in Strafsachen	44
Begleitung zu anderen Institutionen/Personen	67
Briefkontakte mit KlientInnen	689
Briefkontakte mit anderen Institutionen	705
Verfassen von EV-Anträgen im GSZ	165
Verfassen von Stellungnahmen	13
Verfassen sonstiger Schriftstücke	106
Gesamt	6.298

